

TRIGONOTICIAS

Lunes, 18 de julio de 2022
Vol. 41/28

MERCADO DE FUTUROS DE TRIGO EN LOS EE.UU. (Semana del 11 al 15 de julio de 2022)

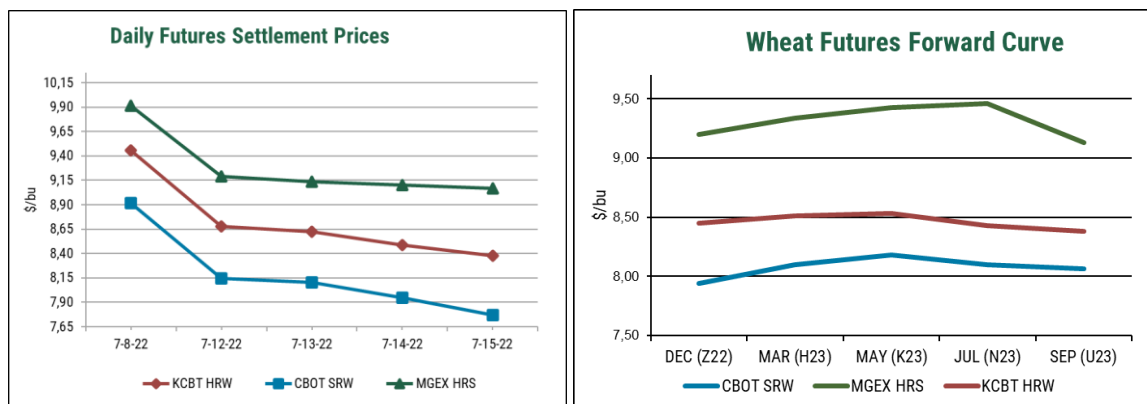
PRECIOS DE FUTUROS \$/TM (AL CIERRE) Fecha: VIERNES 15 DE JUNIO, 2022

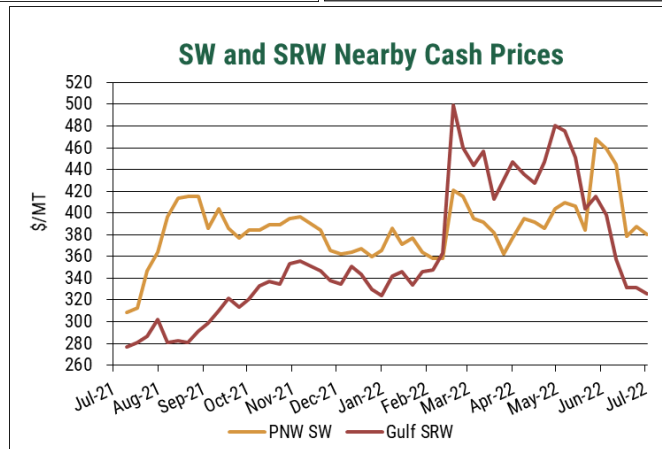
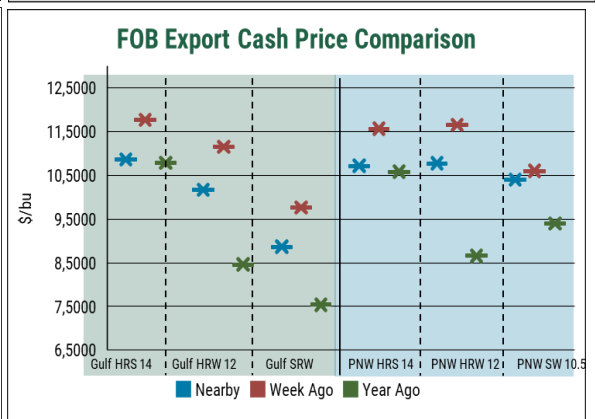
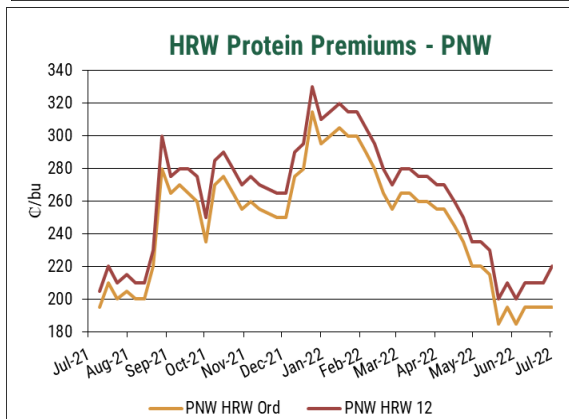
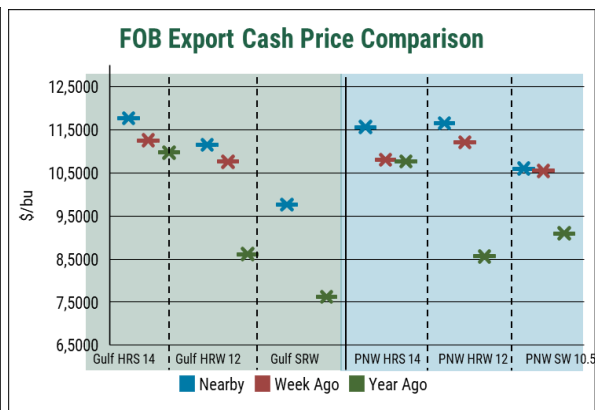
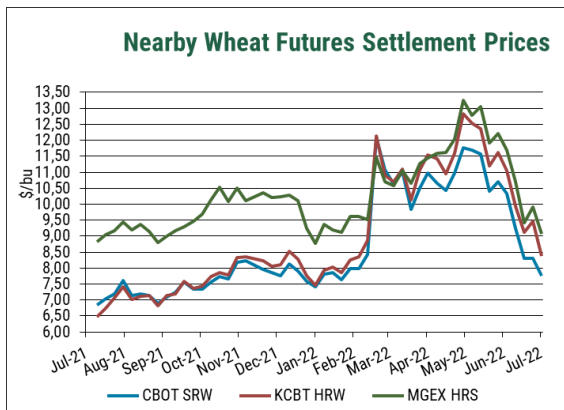
CHICAGO BOT - SRW #2
KANSAS CITY BOT - HRW #2
MINNEAPOLIS GEX - HRS #2

Sep.22		Dic.22		Mar.23		May.23		Jul.23	
08-07-22	cambio semanal	08-07-22	cambio semanal	08-07-22	cambio semanal	08-07-22	cambio semanal	08-07-22	cambio semanal
285,41	-42,16	291,74	-41,34	297,72	-40,05	300,75	-38,58	297,62	-35,37
307,73	-39,78	310,58	-39,78	312,78	-39,04	313,42	-38,40	309,66	-34,81
333,17	-31,23	337,95	-30,77	343,00	-29,39	346,31	-28,75	347,60	-27,01

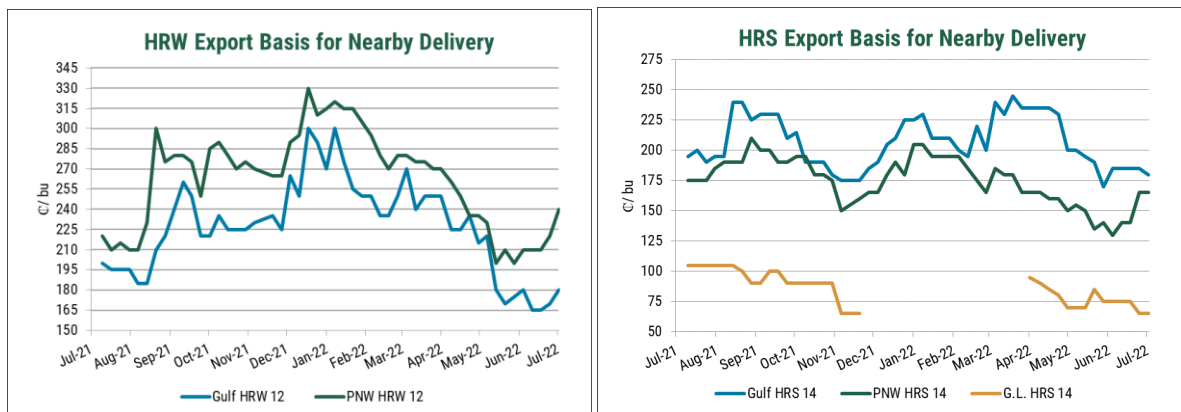
RESUMEN SEMANAL

- Precios futuros:** **Todos los futuros de trigo terminaron la semana a la baja.** Respecto de la semana anterior, los futuros de CBOT soft red winter (SRW) bajaron \$1,03 para cerrar en \$7,76/bu. Los futuros de hard red winter (HRW) de KCBT bajaron \$ 1,13 desde la semana pasada a \$ 8,37/bu. Los futuros de MGE hard red spring (HRS) bajaron 62 centavos para cerrar en \$9.06/bu. Los futuros de maíz CBOT bajaron \$1,74 a \$6,04/bu. Los futuros de soja CBOT cayeron \$1,64 a \$14,66/bu.

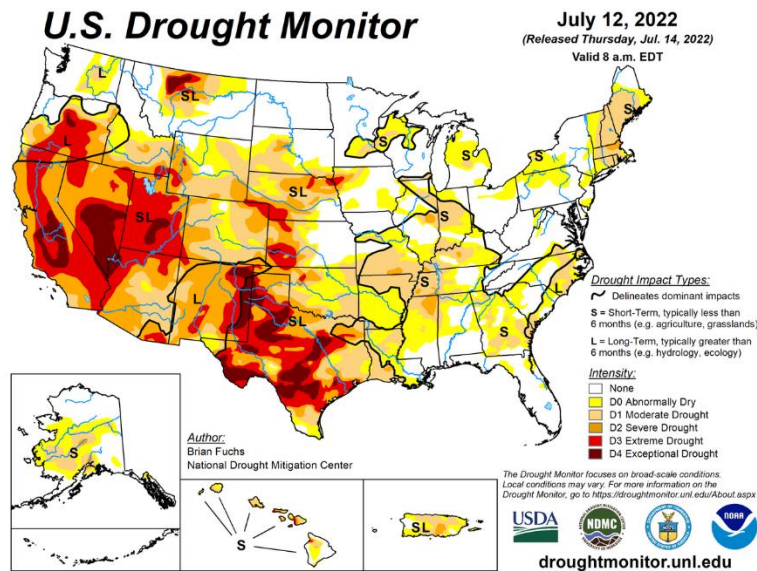




- Esta semana, la base fue mixta tanto en el Golfo como en el Noroeste del Pacífico (PNW). Las ventas de exportación de EE. UU. alcanzaron un máximo de varios años, restringiendo la capacidad de exportación y aumentando la base para Gulf SRW y HRW, así como PNW HRW. Un informe positivo del progreso de la cosecha continuó mostrando una cosecha sólida de HRS que proporcionó tranquilidad a los comerciantes de granos. Los precios del blanco blando (SW) bajaron a medida que se inicia la cosecha retrasada del trigo SW.



- El USDA publicó su último informe Estimaciones de la oferta y la demanda agrícola mundial (WASDE) esta semana. El informe redujo la producción mundial de trigo en 1,79 millones de toneladas métricas (MTM) a 771,64 MTM. Las existencias iniciales mundiales aumentaron junto con las importaciones, las exportaciones y las existencias finales. Se redujo el uso doméstico. En los Estados Unidos, las estimaciones de producción se elevaron junto con el pronóstico de exportación.
- Según el Informe de progreso de cultivos del USDA publicado el 11 de julio, las condiciones del trigo de primavera continúan mejorando semana tras semana. El trigo de primavera calificado como bueno o excelente es del 70%, 4 puntos más que la semana pasada. El trigo de primavera calificado como regular es del 25%, mientras que el trigo de primavera calificado como malo o muy malo es del 5%. El trigo de primavera espigado es del 44%, más del doble que la semana pasada.
- La cosecha de trigo de invierno está completa en un 63% al 10 de julio, 9 puntos más que la semana anterior. Según el Informe de progreso de cultivos del USDA, la cosecha de trigo de invierno está 2 puntos por delante del promedio de cinco años del 61%.
- Para la semana que finalizó el 7 de julio, las ventas comerciales netas de trigo de EE. UU. para entrega en 2022/23 fueron de 1.017.200 toneladas métricas (TM), más del doble del límite superior de las expectativas comerciales de 200.000 TM a 500.000 TM. Las ventas comerciales del año hasta la fecha 2022/23 totalizan 7.0 MTM. El USDA espera que las exportaciones de trigo de EE. UU. en 2022/23 sumen un total de 21,77 MTM.
- Las temperaturas de esta semana fueron promedio a ligeramente más altas en la mayor parte del país. El norte de Texas y el este de Oklahoma experimentaron altas temperaturas que causaron una "sequía repentina", lo que llevó a una degradación de sequía de categoría completa esta semana. Sin embargo, algo de lluvia cayó en los territorios de ambos estados y el oeste de Texas. En *High Plains*, incluido el oeste de Dakota del Norte, el centro de Dakota del Sur, el noroeste de Nebraska y el centro de Kansas, todos recibieron fuertes lluvias que ayudaron a aliviar un poco la sequía. Las condiciones se degradaron en general en el sur de Dakota del Sur y el oeste de Kansas. La sequía excepcional fue reemplazada por una sequía extrema en el sureste de Colorado. En el oeste, las temperaturas más frías que el promedio y las lluvias por encima de lo normal continúan beneficiando a Montana, Oregón y Washington.



- El *Baltic Dry Index* (BDI), una evaluación del costo promedio de envío de materias primas como granos, carbón y mineral de hierro, aumentó un 4% en la semana para cerrar en 2150.
- El índice del dólar estadounidense aumentó desde el 107,3 de la semana pasada para cerrar en 108,24.

NOTICIAS

MUNDO

- Las nuevas reglas ambientales de la Organización Marítima Internacional (OMI) requieren que todos los barcos calculen su huella de carbono anual. Se espera que los barcos sean más eficientes en combustible con el tiempo. Sin embargo, aunque las embarcaciones más antiguas pueden equiparse con dispositivos que reducen las emisiones, la solución más rápida es navegar a velocidades más lentas, informó Reuters. Los propietarios de los barcos también están en desacuerdo con averiguar qué combustibles estarán disponibles en el futuro, creando una dependencia de los barcos más antiguos, decía el artículo. La OMI se enfrenta a llamados para reducir las emisiones a cero neto para 2050.

BRASIL

- La producción de trigo de Brasil podría alcanzar el récord de 10,4 millones de toneladas en 2022. Se espera que la producción de trigo de Brasil alcance los 10,42 millones de toneladas en el ciclo actual, que se está sembrando, un 34,5% más que en la temporada anterior y un nuevo récord, estimó el viernes la consultora Safras & Mercado. En la última encuesta, la consultora incluso proyectó 10,8 millones de toneladas para cereal de invierno, pero algunas zonas de Paraná perdieron espacio para la segunda cosecha de maíz, dijo el analista Elcio Bento durante un evento en línea. Se espera que el área sembrada con trigo totalice 3,18 millones de hectáreas, lo que corresponde a un aumento del 16,6% en la comparación anual, el nivel más alto desde 1990, según la consultora. Fuente: [Forbes.com.br](https://forbes.com.br)

ARGENTINA

- Los trabajadores agrícolas y ganaderos de Argentina participaron este miércoles en un paro nacional de un día tras un llamado de la Comisión de Enlace de Entidades Agropecuarias (CEEAA). Se esperaba

que la huelga interrumpiera las ventas de los agricultores, pero no las entregas de productos básicos a los puertos. La manifestación es por el descuento con las políticas gubernamentales. La agitación económica está aumentando en el país a medida que la moneda local se deprecia y los altos niveles de inflación reducen las ganancias.

MAR NEGRO

- La consultora agrícola rusa IKAR dijo hoy (14) que ha elevado su pronóstico para la cosecha de trigo ruso de 2022 a 90,5 MTM, frente a los 88,7 MTM pronosticados anteriormente. También elevó su pronóstico para el excedente exportable de julio a junio a 44 MTM de trigo, desde 42 MTM señaló IKAR en una nota. La previsión de la consultora para la producción de todos los cereales es actualmente de 138,5 MTM, de las cuales 56,1 MTM estarían disponibles para la exportación. Fuente: [Forbes.com.br](https://forbes.com.br)

UNION EUROPEA

- FranceAgriMer, una oficina agrícola francesa, dijo que se espera que las exportaciones de trigo blando (no durum) fuera de la Unión Europea (UE) alcancen un máximo de tres años en 2022/23 luego de un buen comienzo de la temporada de exportación. El calendario de exportaciones de la UE va del 1 de julio al 30 de junio. La oficina agrícola pronostica que las exportaciones de trigo blando (no durum) alcanzarán los 10,3 MTM, un 17% más que en 2021/22. Si se realiza, será el total de exportación más alto desde 2019/20. Un factor que aumenta las exportaciones francesas es la reciente caída del euro, que esta semana alcanzó casi la paridad con el dólar estadounidense.

CHINA

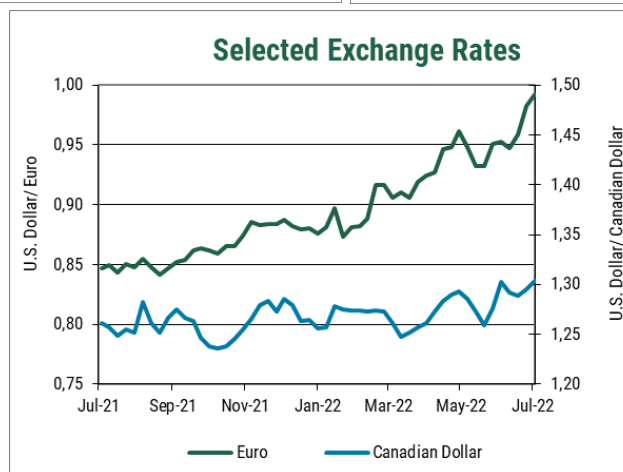
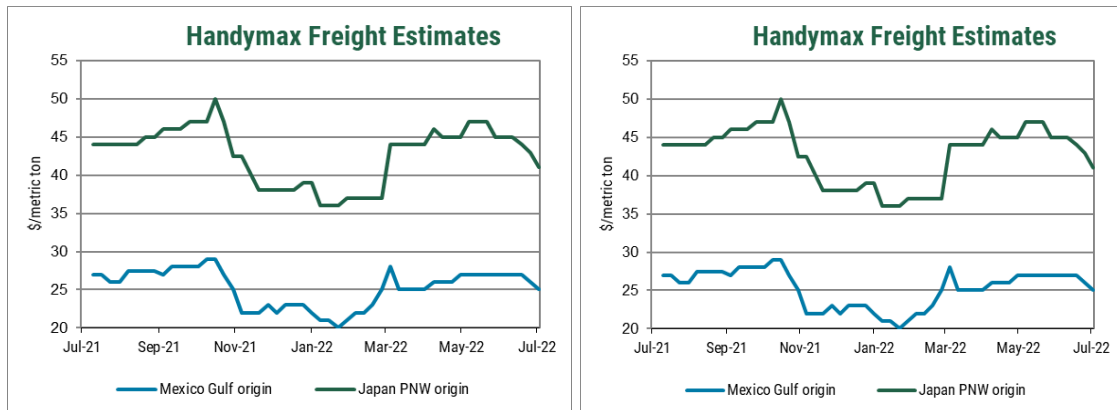
- La Oficina Nacional de Estadísticas de China informó que la cosecha nacional de trigo había aumentado un 1% en 2022 a 135,76 MTM Según AgriCensus, el aumento de la cosecha se debió a una mayor cantidad de acres plantados, un 0,2% más, y rendimientos mejorados de un 0,7% a 5,9 TM/ha. Según el Departamento de Gestión de Cultivos del Ministerio de Agricultura y Asuntos Rurales, "la calidad del trigo es la mejor de los últimos años".

Fletes estimados en US\$ por origen y su variación respecto al reporte anterior.

Viernes 15 de julio de 2022

Región de Exportación	Región de Importación	U.S. \$/tonelada métrica					
		Handy		Handy max		Panamax	
		25-30 MTM	Var*	40-46 MTM	Var*	54+ TMT	Var *
Golfo de México	México (Veracruz)	29	-1	25	-1		
	S.A. Oeste (Perú/Ecuador)					56	-3
	S.A. Suroeste (Chile/San Antonio)					73	-2
	S.A. Norte (Colombia)	43	0	43	-1	42	-3
	S.A. Este (Brasil/Santos)			45	0		
Mid Atlantic	N. South América (Venezuela)	43	0				
St. Lawrence	N. South América (Venezuela)						
Pacífico Noroeste	S.A. Oeste (Perú/Ecuador)	60	-2				
	S.A. Suroeste (Chile/San Antonio)	63	-2				
	S.A. Suroeste (Colombia)	53	-2				

Fuente: Representantes comerciales y cargas recientes. * Variación en US\$/TM respecto a la semana anterior



ESTIMACION DE LOS PRECIOS DEL TRIGO DE EXPORTACION DE LOS ESTADOS UNIDOS

FECHA, VIERNES 15 DE JULIO, 2022

Puerto Origen	Clase Trigo & % Proteína	AUG (U22)		SEP (U22)		OCT (Z22)		NOV (Z22)		DIC (Z22)		JAN (H23)		FEB (H23)		
		FOB \$/MT	Base ¢/bu	FOB \$/MT	Base ¢/bu	FOB \$/MT	Base ¢/bu	FOB \$/MT	Base ¢/bu	FOB \$/MT	Base ¢/bu	FOB \$/MT	Base ¢/bu	FOB \$/MT	Base ¢/bu	
Grandes Lagos	NS/DNS 13.5	355	60	352	50	356	50	356	50	360	60	Closed	Closed	Closed	Closed	
	NS/DNS 14.5	357	65	353	55	358	55	358	55	362	65	Closed	Closed	Closed	Closed	
	NS/DNS 14.5	359	70	355	60	360	60	360	60	364	70	Closed	Closed	Closed	Closed	
Golfo de México	NS/DNS 13.5	397	175	396	170	426	240	430	250	430	250	433	245	431	240	
	NS/DNS 14.0	399	180	397	175	428	245	432	255	432	255	435	250	433	245	
	NS/DNS 14.5	403	190	401	185	432	255	435	265	435	265	439	260	437	255	
	HRW Ord.	370	170	370	170	384	200	390	215	390	215	392	215	390	210	
	HRW 11.0	370	170	370	170	384	200	390	215	390	215	392	215	390	210	
	HRW 11.5	372	175	372	175	386	205	391	220	391	220	394	220	392	215	
	HRW 12.0	374	180	374	180	388	210	393	225	393	225	395	225	394	220	
	HRW 12.5*															
	SRW	326	110	326	110	347	150	347	150	347	150	349	140	349	140	
Pacífico N. Oeste	NS/DNS 13.5	394	165	392	160	422	230	422	230	421	225	422	215	420	210	
	NS/DNS 14.0	394	165	392	160	422	230	422	230	421	225	422	215	420	210	
	NS/DNS 14.5	396	170	394	165	424	235	424	235	422	230	424	220	422	215	
	HRW Ord	383	205	383	205	410	270	408	265	408	265	410	265	408	260	
	HRW 11.5	387	215	387	215	413	280	412	275	412	275	414	275	412	270	
	HRW 12.0	396	240	396	240	423	305	421	300	421	300	423	300	421	295	
	HRW 13.0	412	285	412	285	439	350	437	345	437	345	440	345	438	340	
	SW Unspecified	380	1035	380	1035	393	1070	393	1070	386	1050	386	1050	386	1050	
	SW 10.5 Max	382	1040	382	1040	395	1075	395	1075	388	1055	388	1055	388	1055	
	SW 11 Max	380	1035	380	1035	393	1070	393	1070	386	1050	386	1050	386	1050	
	SW 11.5 Max	380	1035	380	1035	393	1070	393	1070	386	1050	386	1050	386	1050	
	WW 11 10% Club	388	1055	388	1055	400	1090	400	1090	393	1070	393	1070	393	1070	
	WW 11 20% Club	391	1065	391	1065	404	1100	404	1100	397	1080	397	1080	397	1080	

Northern Durum: Las ofertas de Northern Durum de los Grandes Lagos para entregas agosto/septiembre 2022 se cotizan a \$13.88/bu (\$510/TM). Para ofertas de Desert Durum, comuníquese con su proveedor.

*** Contacte a su proveedor u oficina local de US Wheat Associates para más información de HRW 12.5% del Golfo.**

Hard White: Una gama de precios está disponible dependiendo de varios atributos de calidad y logística.

***Hard Red Spring:** Las indicaciones de precios de HRS en este informe corresponden al 65% de contenido de DHV del PNW y al 40% del contenido de DHV del Golfo; para diferenciales premium específicos de NS/DNS DHV, póngase en contacto con su proveedor.

Los precios son indicativos y basados en encuestas a los exportadores. Los valores reflejan el término medio de los precios cotizados el día de la encuesta, y no representan ofertas de compras o ventas, por tanto, los precios negociados reales pueden ser más altos o bajos; póngase en contacto con su empresa de comercialización de granos o elevador local para precios de venta/compra real en su ubicación.

Los precios en toneladas métricas han sido redondeados al valor dólar más próximo.

NOTA: Para convertir de dólares por bushel a dólares por tonelada, multiplicar por el factor 36,7437.

ESTIMACION DE LOS PRECIOS DEL TRIGO DE EXPORTACION DE LOS ESTADOS UNIDOS

CAMBIO SEMANAL VIERNES 8 DE JULIO, 2022 VERSUS VIERNES 15 DE JULIO, 2022

Puerto Origen	Clase Trigo & % Proteína	AUG (U22)		SEP (U22)		OCT (Z22)		NOV (Z22)		DIC (Z22)		JAN (H23)		FEB (H23)	
		FOB \$/M T	Base ¢/bu	FOB \$/M T	Base ¢/bu	FOB \$/M T	Base ¢/bu	FOB \$/M T	Base ¢/bu	FOB \$/MT	Base ¢/bu	FOB \$/MT	Base ¢/bu	FOB \$/M T	Base ¢/bu
Grandes Lagos	NS/DNS 13.5	-31	0	-31	0	-31	0	-34	-10	-34	-10	Cerrado			
	NS/DNS 14.5	-31	0	-31	0	-31	0	-34	-10	-34	-10				
	NS/DNS 14.5	-31	0	-31	0	-31	0	-34	-10	-34	-10				
Golfo de México	NS/DNS 13.5	-33	-5	-35	-10	-44	-35	-40	-25	-40	-25	-33	-10	-35	-15
	NS/DNS 14.0	-33	-5	-35	-10	-44	-35	-40	-25	-40	-25	-33	-10	-35	-15
	NS/DNS 14.5	-33	-5	-35	-10	-44	-35	-40	-25	-40	-25	-33	-10	-35	-15
	HRW Ord.	-18	60	-20	55	-25	40	-20	55	-20	55	-15	65	-17	60
	HRW 11.0	-21	50	-23	45	-29	30	-23	45	-23	45	-19	55	-21	50
	HRW 11.5	-29	30	-31	25	-36	10	-31	25	-31	25	-26	35	-28	30
	HRW 12.0	-36	10	-38	5	-43	-10	-38	5	-38	5	-34	15	-35	10
	HRW 12.5*														
SRW	-33	25	-44	-5	-41	0	-41	0	-41	0	-42	-5	-42	-5	
Pacífico N. Oeste	NS/DNS 13.5	-31	0	-33	-5	-31	0	-27	10	-29	5	-29	0	-31	-5
	NS/DNS 14.0	-31	0	-33	-5	-31	0	-27	10	-29	5	-29	0	-31	-5
	NS/DNS 14.5	-31	0	-33	-5	-31	0	-27	10	-29	5	-29	0	-31	-5
	HRW Ord	-36	10	-38	5	-36	10	-38	5	-38	5	-35	10	-37	5
	HRW 11.5	-36	10	-38	5	-36	10	-38	5	-38	5	-35	10	-37	5
	HRW 12.0	-32	20	-34	15	-32	20	-34	15	-34	15	-32	20	-34	15
	HRW 13.0	-29	30	-31	25	-29	30	-31	25	-31	25	-28	30	-30	25
	SW Unspecified	-7	-20	-6	-15	-7	-20	-7	-20	-15	-40	-13	-35	-13	-35
	SW 10.5 Max	-7	-20	-6	-15	-7	-20	-7	-20	-15	-40	-13	-35	-13	-35
	SW 11 Max	-7	-20	-6	-15	-7	-20	-7	-20	-15	-40	-13	-35	-13	-35
	SW 11.5 Max	-7	-20	-6	-15	-7	-20	-7	-20	-15	-40	-13	-35	-13	-35
	WW 11 10% Club	-7	-20	-5	-15	-7	-20	-7	-20	-15	-40	-13	-35	-13	-35
	WW 11 20% Club	-7	-20	-6	-15	-7	-20	-7	-20	-15	-40	-13	-35	-13	-35

LES RECORDAMOS QUE TRIGONOTICIAS Y MAS INFORMACIÓN VINCULADA AL MERCADO DEL TRIGO DE LOS EE.UU. PUEDEN ENCONTRARLA EN WWW.USWHEAT.ORG